

## Opdorp - Keisdrupperspad

**Startplaats** : Oud-gemeentehuis, Dries 70, 9255 Buggenhout.

**Afstand** : 6,9 km voor de korte route / 9,3 km voor de lange route.

**Reliëf** : vlak.

**Aard van de wegen** : deels via verharde wegen, deels via veldwegen die in het natuurgebied Diepmere wel drassig kunnen zijn.

**Bewegwijzering** : via houten paaltjes met vijfhoekige bordjes :

**Beschrijving** : Het Keisdrupperspad combineert het landelijk karakter met de bezienswaardigheden van dit pittoreske dorpje in het geografisch **Hart van Vlaanderen**. Het unieke dorpsplein werd niet zomaar in 2006 door Radio 2 Oost-Vlaanderen uitgeroepen tot "beste plein".

Dit pad ontleent zijn naam aan de bijnaam van de Opdorpenaars: de Keisdruppers, verwijzend naar de kaasproductie in de 19de eeuw.



[Start](#) : Oud-Gemeentehuis



Op 1 januari 1965 werd Opdorp een deelgemeente van Buggenhout. Tot dan deed dit gebouw dienst als gemeentehuis. Op de mooi gerestaureerde voorgevel prijkt het wapenschild van Opdorp met volgende symbolen:

- Een weegschaal
- Een passer
- Een anker

“Hier in dit welomschreven gebied (=passer) geldt er een eigen rechtsspraak (=weegschaal) en is men enkel trouw (=anker) verschuldigd aan de eigen heer”. Deze symboliek verwijst naar de vrijheerlijkheid die Opdorp was in de periode 1258 tot 1795. Noch de Vlaamse graaf, noch de Brabantse hertog mochten hier hun wetten of belastingen opdringen.

Vóór het **oud-gemeentehuis** (1) spreidt de **Dries** (2) zich uit met zijn prachtige lindebomen. Met zijn 3,7 hectare is dit driehoekig dorpsplein van Frankische oorsprong meteen het **grootste dorpsplein van heel Vlaanderen**. In de lente wordt het grastapijt omgetoverd tot een bloemenzee met honderdduizenden narcissen.

Met onze rug naar het Oud-Gemeentehuis, starten we onze wandeling naar links richting gemeenteschool en steken aan het dubbel zebrapad het driehoekspunt van de Dries over.

In het perkje links zien we het beeld van de “**Keiszak**” (3), van de hand van een Opdorps kunstenaar, Roger Van Den Eede, en verwijzend naar het procedé van het maken van platte kaas.

Platte Kaas (Keis) bekomt men door melk op te warmen. Hierdoor klonteren de kaas- en eiwitten samen tot een dikkere substantie, wrongel genaamd. De wrongel laat men nog verder uitdruppen in een kaaszak (**Keiszak**)... tot de platte kaas overblijft.

Tussen woning nr 7 en woning nr 8 (Oude Post) volgen we Meersveld. De eerste strook is nog geasfalteerd, maar na de korte huizenrij aan onze linkerkant komen we in het groene achterland. We blijven deze veldweg volgen tot we bijna aan het voetbalterrein van Rangers Opdorp komen. Hier loopt het tracé aan de rechterkant van dit perceel richting (voormalig) bosje. We volgen de korte zijde van het bosje naar links en op de hoek nemen we het betonbaantje naar rechts om zo in de Damstraat uit te komen.

Voor het vervolg van onze wandeling moeten we de Damstraat oversteken en het beboste perceel induiken om zo op het kasteeldomein van de Capelderij vzw te komen. De Capelderij vzw is nu een multifunctioneel centrum voor jongeren met familiale- of gedragsproblemen.

Vooraleer het struikgewas in te duiken, gaan we eerst eens op de weide ernaast aan de linkerkant een kijkje nemen naar waar ooit een heel grote **ijskelder** stond (4).



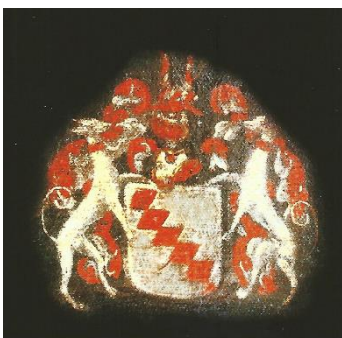
Na dit bezoekje gaan we terug van waar we kwamen en volgen dan het wegje schuin rechts tussen de struiken tot aan de vijver.

Het **kasteel** (5) aan de overkant van de vijver werd omstreeks 1887 gebouwd als buitenverblijf voor de Gentse adellijke familie Nieulant. De dochter trouwde met ene Baron d'Udekem d'Acoz, de broer van de overgrootvader van onze huidige koningin Mathilde.

*We volgen de vijverrand naar links tot aan de brug die we oversteken, voorbij een enorme Rode Beuk, verder naar rechts tot aan het kasteelgebouw.*



Vóór dit kasteel werd gebouwd, stond er een ander kasteel uit de 15<sup>de</sup> eeuw van de familie van Marselaer, de herenfamilie die gedurende enkele eeuwen de scepter zwaaide in Opdorp. Hun wapenschild vind je terug in de Opdorpsse vlag.



Voorbij het kasteelgebouw dalen we schuin rechts via een smal paadje met de vijver aan onze rechterkant. Aan het uiteinde van de vijver zien we nog een majestueuze moerascipres met zijn typische luchtwortels. Achter het gebouw zien we de ingangspoort (of voor ons liever de uitgangspoort ☺) van het kasteeldomein. Hier bevinden we ons aan een tweede driehoekspunt van het dorpsplein, de Dries.

We volgen de linkerkant van de Dries, passeren de **kleuterschool (6)** en het vroegere **kloostergebouw (7)** en tracht maar eens te weerstaan aan het **café de Madelon (8)** met het mooiste terras op de Dries én een drankenkaart om U tegen te zeggen. Uiteindelijk gaan we verder richting Kerk. Hoe mooi ze ook is, we gaan ze nu gewoon voorbij (op het einde van de wandeling krijgen we wel genoeg gelegenheid om deze kerk te bewonderen). Voorbij de kerk nemen we de eerste straat links, de Houtenmolenstraat.

Op de hoek aan de overkant zien we een mooi gerestaureerde woning, de herinnering aan de vroegere **brouwerij (9) Van Den Bossche**.



We volgen de Houtenmolenstraat tot de vroegere burgemeesterswoning (nummer 14).

Momenteel wordt de woning bewoond door Kris Van Den Bossche, fotografisch ontwerpster. Trouwens de mooiste foto's uit deze wandelbrochure zijn van haar hand. Zij is de kleindochter van Henri Van Den Bossche die in 1932 trouwde met de Naamse Netta Duchâteau, de enige Miss Universe (1931) die België ooit heeft gekend. Volgens de legende was zij de diva die prijkte op de Belga-reclame.



Daar tegenover, tussen huisnummer 25 en 27 (let op de geglazuurde tegels) gaan we de veldweg in, ook gekend als de "Ruynenbergwegel".

Eens de tuinen van beide woningen gepasseerd, zien we aan onze rechterkant een cirkelvormige weide met een duidelijke verhoging in het midden. Hier stond eens **de Houten Molen (10)** (die de straat haar naam gaf). De Houten Molen werd verplaatst naar de tuin van de burgemeesterswoning van de familie Van Den Bossche.



Een beetje verder zien we links één van de talrijke vlasrootputten die dit natuurgebied “de Diepmeren” rijk is. Helemaal op het eind van de veldweg komen we uit in de Vekenstraat. We volgen hier deze straat naar rechts. Na zowat 400 m zien we aan onze rechterkant een bosje. Voorbij dit bosje slagen we aan de bosrand rechtsaf terug het natuurgebied in.

Dit natuurgebied “de Diepmeren” (11) (10 hectare) ligt in de vallei van de Keelbeek, een onderdeel van het valleigebied van de Vliet. Het ligt ingesloten tussen de Vekenstraat, Spiedamstraat, Houtenmolenstraat en de Dries. Het terrein is opgebouwd uit een mozaïek van natte en droge percelen, weilanden, akkers en kleinschalige landschapselementen zoals knobbomenrijen, poelen en rootputten. Precies door deze verscheidenheid is het een paradijs voor fauna en flora.

Aan het eind van het bos, dwarsen we schuin links een akkerland om uit te komen in de hoek van dit perceel. Na 75 m nemen we de bocht naar rechts en blijven dan rechtdoor gaan tot we uiteindelijk terug uitkomen op het kruispunt Houtenmolenstraat/Spiedamstraat/Holstraat. Vanaf dit punt kunnen we rechts vóór ons nog de eeuwenoude **Valkenhoeve** (12) bewonderen.

We volgen deze Holstraat tot de eerste afslag naar rechts, waar we de Akkerstraat in gaan.

Op de weide die de hoek vormt tussen Hol- en Akkerstraat troont nu een lelijke hoogspanningsmast (dit hoogspanningsnet loopt van Doel naar Tihange). Ooit stond hier een tweede Oudorp kasteel “Ten Beveren” (genoemd naar de familienaam van de oprichters).



Rechtover de eenzame woning rechts (met huisnummer 31) slagen we linksaf, het betonnen Geetstraatje in. Na 150 meter begint aan onze linkerkant de huizenrij van een woonwijk. Voorbij de

tuin van het tweede huis, slagen we linksaf een klein steegje tussen twee tuinen in om in de Edgard Blancquaertlaan te belanden.

Daar volgen we de baan naar links tot we uitkomen op een T-kruispunt, waar we via een korte bocht naar links het Hoogveld meevolgen om dan uit te komen op de Vierbunderstraat.

Deze Edgard Blancquaertlaan dankt haar naam aan de enige oud-minister die Opdorp heeft gekend. Hij was ook rector van de Gentse universiteit én was een kei in de dialectiek. Hij verwierf zijn faam ook als één van de grondleggers van het Groene Boekje waarin de basisregels van onze geüniformiseerde Nederlandse Taal werden vastgelegd.

Hier is het even opletten geblazen. We steken de straat over en komen zo in de Grote Kouterbaan. En hier maken we onze keuze :

- Ofwel volgen we de route via het betonbaantje met nr 1.a als bewegwijzering en blijven we op betonwegen de route volgen en zijn we sneller aan het eindpunt (en de cafés ☺).
- Ofwel opteren we voor een meer avontuurlijk, maar langer tracé en volgen we de bewegwijzering 1.b.

---

#### Voor de korte route met bewegwijzering 1.a :

Het betonbaantje met de naam “Grote Kouterbaan” kruist na 300 m de Hoogweg (opletten bij het oversteken). We blijven de Grote Kouterbaan volgen tot aan het eerste T-kruispunt.

Voor het vervolg, kijken we naar het eindpunt van de route met bewegwijzering 1.b.

#### Voor de verlengde route met bewegwijzering 1.b :

We doorkruisen het bosje en volgen dan – met respect voor de landbouwer – de perceelsgrens die ons leidt tot een verkavelingsbaan die Vierbunderstraat met Hoogweg verbindt. We volgen deze baan naar rechts, steken de Hoogweg over, en vervolgen onze weg tot aan een T-kruispunt.

Hier nemen we links, maar vóór het eerste huis gaan we naar rechts, de Vitsplas in. Aan het eind van dit geplaveide wegje, steken we de “gevaarlijke” bocht van de Brusselmansstraat over en blijven zo links van de spoorlijn Mechelen-Dendermonde (nota bene de tweede oudste spoorwegverbinding (1837) in ons land en daarmee de tweede oudste spoorlijn van het Europese continent).

Na zowat 250 meter negeren we een doorsteek onder de spoorweg met de lyrische naam “Groot Piepenhol”, maar niet zonder een blik te werpen op het grote Buggenhout-bos aan de andere kant van de spoorlijn.

Na zowat 400 meter is het opletten geblazen, want hier verlaten we de betonbaan (die uitmondt in de Sportveldstraat) om rechts de veldweg te nemen die ons leidt naar de **Beekstraat** (13). Dit aarden wegje is officieel 7 meter breed en was een onderdeel van de middeleeuwse handelsroute Briel – Grimbergen.

Als we aan de Beekstraat komen, gaan we naar rechts. Deze oude kasseibaan, die niet zou misstaan in Parijs-Roubaix, was de eerste weg tussen het Vlaamse Opdorp (Land van Bornem) en het Brabantse Buggenhout (Land van Grimbergen).

We steken de Brusselmansstraat over (met links het geboortehuis van professor Edgard Blancquaert) en volgen de Grote Kouterbaan tot aan het T-kruispunt met de Stenenmolenstraat.

Op dit T-kruispunt sluiten we weer aan met de kortere route.

---

Op het T-kruispunt Grote Kouterbaan en Stenenmolenstraat, monden de **korte** en de **verlengde** lus samen en is er terug één tracé tot aan het eindpunt. Vanaf dit punt wordt het pad aangeduid met 1.a + b .

We volgen de Stenenmolenstraat (vroegere Langekaartstraat).

Vóór de bocht naar rechts zien we aan onze linkerkant wat nog overblijft van de **Stenen Molen** (14) die de straat haar naam heeft gegeven. Op het terrein van de handelszaak Veevoerders De Kinder is nog altijd de molenromp zichtbaar is. De molenwieken zijn er afgehaald nadat er iemand letterlijk een slag van de molen had gekregen.



Een beetje verderop, zien we in de bocht, recht voor ons in de tuin, het oudste gebouw van Opdorp. Deze vroegere griffierswoning dateert van omstreeks 1675.



We komen uit op de Veldstraat. Hier gaan we naar rechts en nemen dan de tweede baan links. We passeren een mooi gerenoveerde vierkantshoeve en komen dan links in de woonwijk 'Hofstee'. Hier lagen ooit de landerijen van de voormalige grote boerderij d'Hofstee die in 1734 tot pastorij werd verbouwd. We volgen dan de eerste bocht rechts tot voor ons de tuin van de voormalige **pastorij** (15) opduikt. Daar brengt ons een klein steegje rechts naar de achterkant van de Kerk.



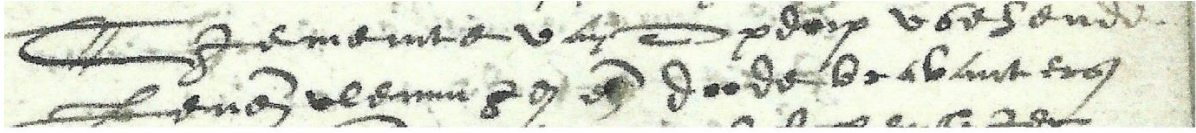
Het kasseibaantje tussen pastortuin en kerkmuur brengt ons naar de voorzijde van de Sint-Amandus-Kerk (16).



Als we de voorzijde bekijken van deze barokke kerk, zien we het jaartal 1732. Dit jaartal verwijst naar onze parochiale onafhankelijkheid. Behorende tot het land van Bornem was Opdorp op bestuurlijk vlak een Vlaams dorp. Parochiaal (voor de wekelijkse mis, een doop, biecht of begrafenis) waren we afhankelijk van het Brabantse Malderen.

Dit wordt mooi omschreven in het XX<sup>e</sup> penningkohier, opgesteld in 1572: “De gemeente van Opdorp wesende **levende vlemingen** ende **doode brabanters** halende haer Sacrament der heyliger kercke inde prochiekerke van malderen onder brabant....”.





Van deze plaats hebben we een prachtig zicht op het dorpsplein, De Dries. Met zijn 3,7 hectare is dit het grootste (én groenste) dorpsplein van Vlaanderen. Dit plein van Frankische oorsprong is nog steeds het hart van de socio-culturele dorpsactiviteiten, waaronder de befaamde Opdorp-jaarmarkt, één van de oudste van het land, die hier telkenjare op de eerste maandag van juli plaatsvindt.

Let ook op de gedenkplaats links van het gebouw 't Kloksken (voormalig catechismushuis). Hier lees je dat op 17 oktober 1998 102.019 narcissen zijn geplant: 100.000 plus één narcis voor elke Opdorpenaar. In het voorjaar kleurt de Dries met honderdduizenden bloemen, een streling voor het oog. De organisaties M.O.L. en VZW Opdorp het Middelpunt wisselen elkaar elk jaar af met respectievelijk een ludieke én een hoogstaande beeldtentoonstelling tussen de bloemen in de lente.



[We nemen nu de majestueuze middendreef naar de overzijde van de Dries.](#)

Daar op het kleine rond punt prijkt het standbeeld van de **Keisdrupper (17)** met de **Keiszak** op zijn stok. Dit mooie standbeeld van de hand van de Opdorperse kunstenaar Jan Van Hove, is ondertussen de trots van elke Opdorpenaar.



Op de hoek van de Dries met de Damstraat, is er nu de Tapasbar Adaïs. In 1700 stond hier de café-brouwerij “In den Soeten Inval”, later omgedoopt tot “den Biekorf”. De eigenaar was ene Franciscus Moortgat, de eerste koster van Opdorp, maar ook de stamvader van de later beroemde brouwersfamilie Moortgat die met hun Duvel furore zouden maken.

Om onze wandeling te beëindigen, keren we terug naar het vertrekpunt aan de andere kant van de Dries. Het wandelpad tussen de lindenbomen leidt ons eerst naar een mooi hoekje met dorpspomp, kapel en **herberg De Drijtoren** (18).



In Opdorp is het onmogelijk te sterven van honger en dorst. Daar zorgen de twee herbergen en de drie restaurants wel voor. Verlaat Opdorp niet zonder de voortreffelijke bieren van de Buggenhoutse brouwerijen Bosteels (Karmeliet of Kwak) en De Landtsheer (Malheur) te proeven.

Café De Madelon heeft een schitterend zomerterras en een bierkaart om U tegen te zeggen. Herberg De Drijtoren ligt even idyllisch aan de Dries en kan bogen op een eeuwenoude traditie.

Wie honger heeft gekregen van deze wandeling kan terecht in de mooie Brasserie De Poort van Cyriel (met prachtige binnenkoer) of in Brasserie Den Dries. Voor meer zuiderse gerechten kan je terecht in de Tapas-bar Adaïs.

(Mede gerealiseerd dank zij de steun van de Provincie Oost-Vlaanderen, Plattelandsprojecten)